

「我信永恆的生命」



夏志誠輔理主教

1

萬民四末？

- 傳統：死亡、審判、天堂、地獄。
- 新教理：私審判、天堂、煉獄、地獄、最後審判、新天新地的希望。



2

生死入生

- 基督徒將自己的死亡與基督的死亡連在一起，
- 把死亡看成走向基督的路途、進入永生的門徑。

(1020)



3

「交付靈魂經」

- 親愛的弟兄/姊妹，你要離開這個世界了，讓你的靈魂去吧，因父及子及聖神之名。
- 全能天主父創造了你，永生之子耶穌基督為你而死在十字架上，同時又恩賜你聖神。
- 願你今天能寓居在神聖耶路撒冷的平安中，偕同童貞瑪利亞、天主之母、聖若瑟、所有天使、聖人..... (1020)



4

「交付靈魂經」

- 願你回歸到造物主那裡，是祂從塵土中將你塑造出來。
- 當你離開這個生命，願童貞瑪利亞和所有天使聖人來迎接你.....
- 願基督的容顏向你展露慈光和欣悅，願你從今天開始永遠享受真福。

《病人傅油禮及牧民照顧》(1020)



5

死亡

- 現世生命的終結，靈肉的分離，救恩的決定點
- 人之為人的生活：
不只在廣度，更在深度，開展縱向(天人)與橫向(與他人、萬物)的交往，彼此連繫，互相豐富。



6

靈肉分離

- 身體：
以肉軀為起點所形成的，與世界關係的綜合。
- 死亡：
並非物質與精神聯繫的瓦解，而是以另一種狀態與世界有關；因不同於以一個相似他人的肉軀方式，而被稱為「靈肉分離」。

7

一、私審判

- 死亡是人生旅程的終結，人生是自由抉擇的時期：接受或拒絕天主在基督內顯示的慈恩。
- 新約談到審判時，所採用的基本脈絡是迎接基督第二次的來臨。(1021)



8

有肯定，但非信條

- 新約屢次肯定，人死後馬上就按其生前的功過和信德得到報應。
- 貧窮拉匝祿的譬喻和基督在十字架上向右盜所說的話，還有其他新約的章節都談及靈魂的終局，一個人的終局可以與另一個的不同。(1021)



9

愛的審判

- 人心要求一個時刻，使人對生命中所作過的一切選擇，能有完全彰顯的剎那，即所謂的私審判。
- 在死亡中，天主的愛成了人的審判，判明人的接受與否；同時也是人一生功過受到審判。



10

生前不同、死後各異

- 每個人從死亡一刻開始，就在其不朽的靈魂上，將其一生呈報基督的私審判，領受永遠的報應：
- 或者經歷一個煉淨期，
- 或者直接地進入天堂的榮福，
- 或者直接自我判罪、墮入永罰。(1022)

11

二、天堂

- 那些在天主的恩寵和友誼中過世的人，
 - 在完全煉淨之後，
 - 將與基督永遠生活在一起。
 - 他們將永遠地肖似天主，
 - 因為他們是面對面地看到天主「實在怎樣」(若一 3:2)。(1023)
- 看見天主，與主同在，諸聖相聚。

12

與主同在

- 天堂是人最後的歸宿，也是人最深的期盼的圓滿實現，是決定性和至高的幸福境界。(1024)
- 靈修語言：
與主結合，神婚，參與聖三的內在生活。



13

超越理解的幸福

聖經以圖象講述這奧跡：

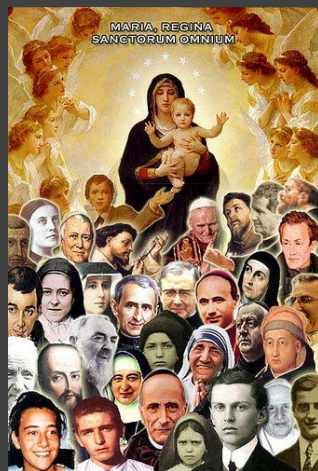
- 生命、光明、平安、婚宴、天國的美酒、天父的家、天上的耶路撒冷、樂園；
- 「天主為愛祂的人所準備的，是眼所未見，耳所未聞，人心所未想到的」(格前 2:9)。(1027)



14

天堂的人際關係

- 在現世交往中，有由物質嚮往精神，由客體嚮往主體的趨勢。
- 在天堂裡，人人以「主體」彼此看待，以真誠相愛、互相贈與，為關係的高峰。



15

天堂的天人關係

- 天主常視人為主體，在交往中分享祂的所有。但在現世，人卻因自己的罪性，往往把天主當做工具來利用，且天人關係亦受物質條件限制，只能在象徵中進行。
- 在天堂裡，人以天主為朝拜、投順的對象，讓天主擁有整個的自己。
- 另一方面，天人交往不藉言語、行動(象徵)為中介，而是直接來往。

16

三、煉獄：最後的煉淨

- 這是依據為亡者祈禱的做法，對此聖經早已說過：「為此，他(猶大瑪加伯)為亡者獻贖罪祭，是為叫他們獲得罪赦」(加下12:46)。
- 教會自始便紀念亡者，為他們奉獻祈禱，尤其是感恩祭，為使他們得到煉淨，進入天主的榮福直觀中。教會也鼓勵人為亡者行施捨、得大赦和做補贖。(1032)

17

蘊含在其他啟示中

- 無直接的聖經啟示，但蘊含在其他啟示中：天主的神聖、人的責任、悔改和賠補。
- 例如：信友領受修和禮，但罪未得寬赦或是補贖未做完，又或犯了小罪而未領受修和就去世，能否得救？



18

煉淨的過程

- 煉苦：
不是來自法律性懲罰的苦，而是存在性，因愛帶來的苦；一個未完成淨化的人面對天主的愛所產生的苦。類似神秘家稱的「夜」。
- 時間：
昔日混淆了法律性 / 教會性和救恩性的罰，今日擯棄了太陽系統的時間觀，採納心理的時間觀，表達人面對痛苦時的深淺程度。

19

四、地獄

- 除非自由地選擇愛天主，就不能與祂契合。
- 假如犯嚴重的罪過反對祂、近人、自己，我們就不能愛祂：
- 「那不愛的，就存在死亡內。凡惱恨自己弟兄的，便是殺人的；你們也知道：凡殺人的，便沒有永遠的生命存在他內」(若一3:15)。
- 假如我們不對貧弱者在其急需中施予援手，我們就會與天主分離。(1033)

20

自取滅亡

- 若人在大罪中過世時沒有悔意，沒有接受天主的慈愛，這表示他藉著自由的抉擇永遠與主分離。
- 換言之，就是將自己排除與天主和真福者的共融之外，這種決定性的、自我排除的境況就稱為「地獄」。(1033)



21

不滅之火

- 為那至死不相信、不悔改的人而保留的，在火裡他們的靈魂和肉身都會一起喪亡。
- 耶穌嚴厲地宣布，祂「要差遣祂的天使，將一切作惡的人收集起來，.....扔到火窯裡」(瑪13:41-42)，
- 並宣判：「可咒罵的，離開我，到永火裡去吧！」(瑪25:41)(1034)



22

地獄之苦

- 教會訓導聲明地獄的存在和永久性。在死罪中過世的人要受的是「永火」之苦；
- 即與天主永遠的分離，因為人只可從天主那裡得到生命和福樂，人是為此被創造，並不斷地渴求這生命和福樂。(1035)



23

什麼痛苦？

由此產生存在性的不和諧，分裂之苦：

- 失苦：因失去與天主和諧所產生的痛苦
- 覺苦：因感到天主臨在壓力所產生的痛苦



24

為喚起責任

- 聖經和教會訓導敦促，人應以永遠的歸宿為目標，負責地運用自由。
- 迫切的呼籲皈依：「你們要從窄門進去，因為寬門和大路導入喪亡；但有許多的人從那裡進去。那導入生命的門是多麼窄，路是多麼狹！找到它的人的確不多」(瑪 7:13-14)。(1036)

25

並非預定

- 天主並沒有預定任何人下地獄。因為下地獄是故意離棄天主的行為，亦即大罪，在大罪中罪人至死不悔改。
- 在感恩祭和信友每日的祈禱中，教會懇求天主的仁慈，祂並不願意「任何人喪亡，只願眾人回心轉意」(伯後3:9)。(1037)

26

五、最後審判

- 所有亡者復活之後，不論「義人或惡人」(宗24:15)都該經歷最後的審判。(1038)
- 「那時候凡在墳墓裡的都要聽見他(人子)的聲音而出來：行過善的，復活進入生命；作過惡的，復活而受審判」(若5:28-29)。



27

公審判

- 「將在自己的光榮中，與眾天使.....
- 一切民族，都要聚在祂面前，祂要把他們彼此分開，如同牧人分開綿羊和山羊一樣：把綿羊放在自己的右邊，山羊在左邊.....
- 這些人要進入永罰，而義人卻要進入永生」(瑪 25:31,32,46)。(1038)

28

最後一代人的抉擇

- 在死亡中，每個人都抉擇過，救恩在個人層面上已完成。
- 但基於團體性，個人的抉擇對人類歷史的最終抉擇有影響。
- 最後一代人的抉擇包含所有以前人類抉擇時的影響，因而這審判不只是對最後的一代人，同時真實地審判全人類。

29

公審判：基督再來

- 只有天父知道那日子和時辰 ...
- 通過耶穌，祂將對歷史作出決定性的發言。
- 我們將知悉整個創世工程和救恩計畫的終極意義，同時將明白天主的眷顧，怎樣通過奇妙的途徑，引導萬有邁向最後的目標。
- 最後審判要啟示天主的正義，勝於任何受造物所行的不義，因為祂的愛比死亡更強烈。(1040)

30

世界末日？

- 天主的仁慈、憐憫藉著主耶穌在宇宙間要凱旋已經開始，尚未完成。
- 由上到下：
全然被破壞的宇宙景象 → 天主的超越性
- 由內到外：
基督早已臨在歷史及宇宙內，透過人的合作使之發顯出來 → 天主的內在性

31

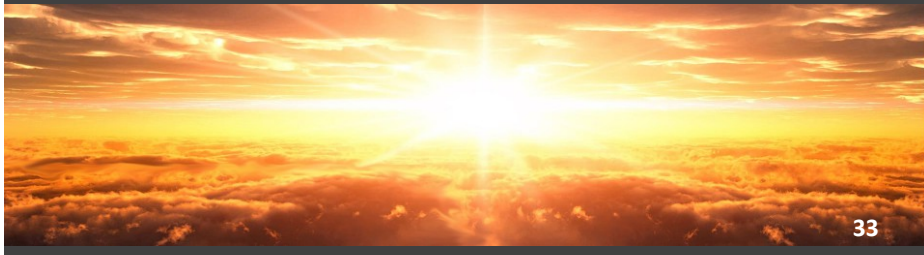
自然演化？

- 以德日進(+1955)創化論為基礎
- 難以置信的意外事件(大爆炸?) → 無機物 → 生命 → 心靈 → 終結點
- 宇宙自創造之後，仍不斷演化。
- 每一階段的躍進均需要外來的力量。
- 終結點是基督的光榮來臨：「上主成為萬物之中的萬有」(格前15:28)

32

接受或拒絕？

- 對於基督光榮降來，最後一代人在接受或拒絕中面臨審判。
- 因此，公審判是一個救恩性的行動，救恩意義在於天主的主權在人類歷史的選擇中全然彰顯。



33

呼喚皈依

- 當天主還賜給人「悅納的時候和救恩的日子」(格後6:2) ...
- 它啟發對天主聖善的敬畏，使人為天國正義而獻身，宣告「所希望的真福」(鐸2:13)、主的再來，
- 「因為祂要來，在祂的聖徒身上受光榮，在一切信眾身上受讚美」(得後1:10)
(1041)

34

六、新天新地的希望

- 在時期的終結，天國將達到圓滿。公審判之後，靈魂和肉身受到光榮的義人將與基督永遠為王，而宇宙自身也將得以更新。
- 這奧妙的更新將使人類和世界都得以轉化。
- 聖經稱之為「新天新地」(伯後3:13)，就是天主計畫決定性的實現，「天上和地上的萬有，總歸於基督元首」(弗1:10)。(1042-3)

35

就人而論

- 人類成為一體的最終實現 ... 是天主創造之初就願意的，也是旅途教會「作為聖事」所象徵的。
- 那些曾與基督結合的人將組成得救的團體、天主的「聖城」(默21:2)、「羔羊的新娘」(默21:9)。
- 榮福直觀將是福樂、平安和彼此共融的永不枯竭的泉源，因為在直觀中天主將向被選者無窮無盡地顯示自己。(1045)

36

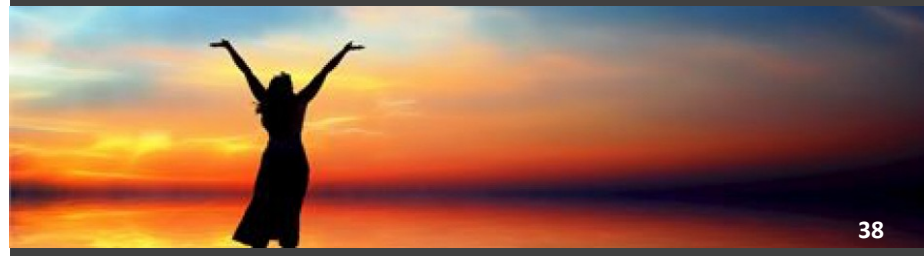
就世界而論

- 人和物質世界具有深遠的共同歸宿：
- 「凡受造之物都熱切地等待天主子女的顯揚...懷有希望，脫離敗壞的控制。
- ...直到如今，一切受造之物都一同歎息，同受產痛。不但是萬物，就是連我們這已蒙受聖神初果的，也在自己心中嘆息，等待著我們肉身的救贖」(羅8:19-23)。(1046)

37

萬物更新

- 不是在自然科學上，而是在救恩上的更新。
- 萬物藉人得以更新：
- 人在基督內與天父從罪的境界到達一個嶄新的救恩境界，使得人與人、與萬物的關係亦從中得以恢復和諧。

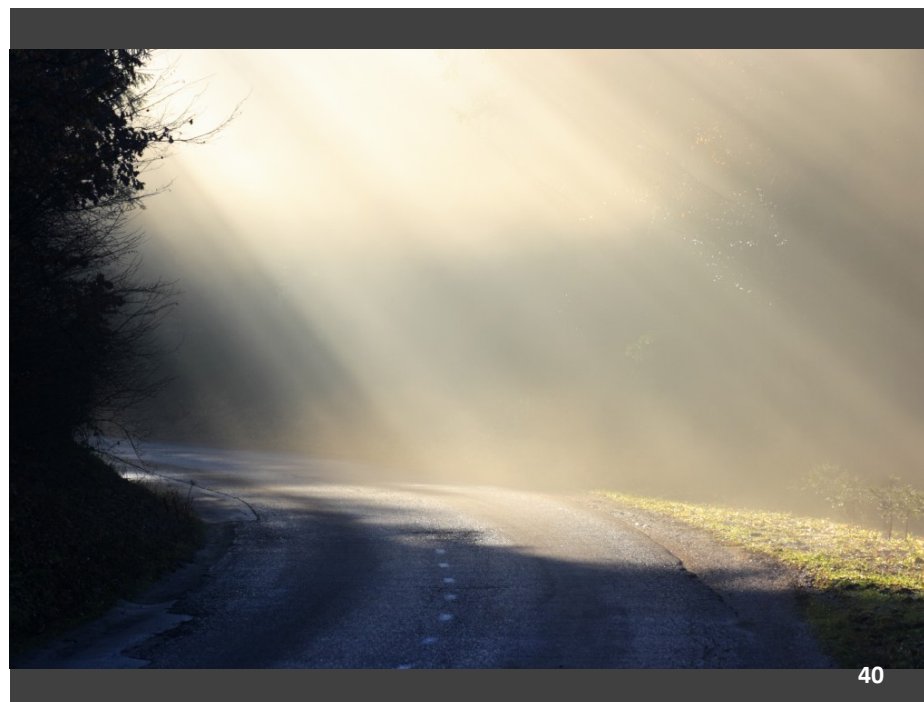


38

來生看現世

- 期待新天地的希望，不僅不應削弱，而且應增進我們建設此世的心火。
- 因為新的人類大家庭的雛型，是滋長發育在今世，並已能給予人一些新天地的預象。
- 故此，現世的進步雖然與基督王國的廣揚有其分別，但就現世的進展而論，它有益於改善人類的社會，故此，極為有利於天主的王國。(1049)

39



40

1 / 12 / 2018 將臨期首主日前	將軍澳 明愛專上學院
9 / 3 / 2019 四旬期首主日前	香港堅道 教區中心九樓
22 / 6 / 2019 基督聖體聖血節前	九龍 長沙灣天主教 中學
7 / 9 / 2019	香港堅道 教區中心九樓

星期六下午 3:00-5:00

教宗方濟各宗座勸諭

你們要歡喜踴躍

「論於當代世界成聖的召叫」

人人應成聖？
人人可成聖？
何謂聖人？
聖德有甚麼特徵？
怎樣走成聖之路？

講者及帶領
夏志誠輔理主教

內容
主題講解
靈修練習

時間：下午3:00-5:00

01.12.2018 (六) 新界將軍澳明愛專上學院
09.03.2019 (六) 香港堅道教區中心九樓
22.06.2019 (六) 九龍長沙灣天主教中學
07.09.2019 (六) 香港堅道教區中心九樓

主辦及查詢：香港天主教教友總會 2523 3800